

**CLM**

Fondation  
Cercle des Laboratoires  
en Mésologie

Fondation CLM  
RAPPORT  
D'ACTIVITÉ

---

2022  
ÉDITION



# SOMMAIRE

---

- Fondation CLM
- La team
- Nos initiatives :

Enkun

AirTrib

Matricia

Unicity

Diftar

## 4. Nos partenaires

Siwa-lab

UEFA Foundation

LMG

## 5. L'état financier

# QUI SOMMES- NOUS ?

---

La Fondation Cercle des Laboratoires en Mésologie (CLM) s'organise autour de quatre programmes piliers, œuvrant dans différents secteurs d'activité. Ils interagissent par interdisciplinarité, suivant un modèle ouvert et dynamique, afin d'apporter des solutions à impact.

La Fondation est basée dans la ville de Nyon en Suisse et dispose également d'une antenne à Paris dans le 4<sup>-ème</sup> arrondissement.

CLM s'inscrit dans les 17 objectifs de développement durable (17ODD) définis par les Nations-Unies. Les Programmes poursuivis et élaborés dans le cadre du cercle constituent non seulement un champ d'adhésion et de réflexion, mais aussi et surtout l'Esprit même de toute action.

La charte éthique et les règles de fonctionnement élaborées par le Laboratoire des Méthodes de Gouvernance (LMG) ont pour vocation de réaliser l'adage suivant : « Anima Sana In Corpore Sano, Un Esprit Sain dans un Corps Sain ».

CLM se réfère dans son fonctionnement aux valeurs et principes de la résolution 72/130 des Nations Unies qui proclame la Journée du Vivre ensemble en paix, célébrée le 16 Mai, ainsi que la Déclaration Universelle du Vivre-Ensemble en Paix. La mission de l'association est de concilier l'efficacité économique et l'efficacité sociale, la pluralité, la transmission, la diversité et l'inclusion.

La Fondation poursuit les différents travaux de Tetsurō Watsuji et du géographe Augustin Berque, dans le prolongement du colloque de Cerisy (<https://cerisy-colloques.fr/mesologie2017/>), ainsi que le séminaire de Vuissens de 1983, i.e *plus précisément les recherches autour de la notion de Médiance*.



# LA TEAM





# NOS INITIATIVES ENKUN

---



Le projet EnkUn :

- EnkUn, porté par la fondation CLM a été initié par des personnes réfugiées et passionnées par le numérique. L'idée était de pouvoir accélérer la période d'insertion d'un réfugié arrivant dans un nouveau pays. Sachant que la durée d'intégration d'un réfugié est en moyenne entre 7 et 10 ans, le challenge est de la réduire à moins de 3 ans.
- Pour cela EnkUn se veut aussi contribuer à l'engagement des entreprises pour prendre part à l'insertion des personnes réfugiées socialement et dans le monde du travail, et ce, aux côtés des ONGs, des institutions de l'Etat, des bénévoles et des mécènes.

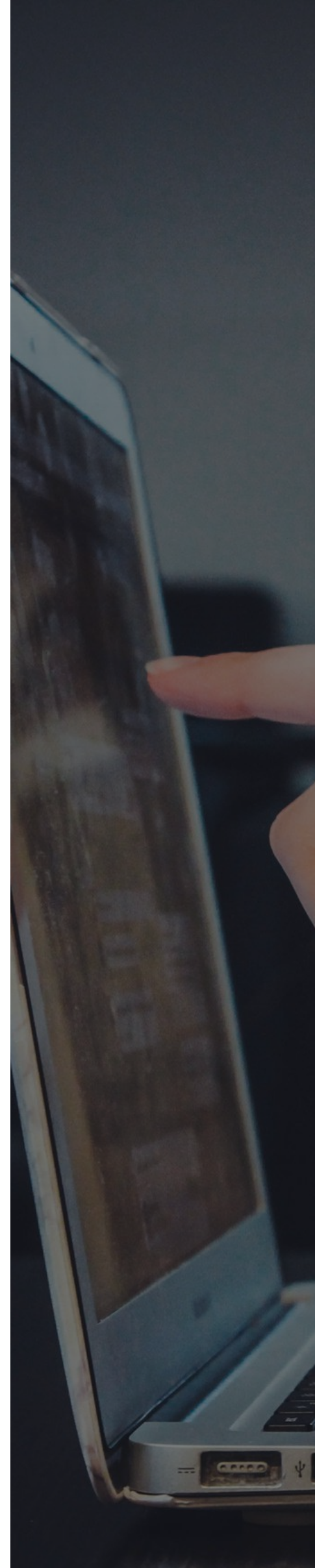
Nos réalisations :

- Nous avons déjà réalisé une preuve de concept, avec trois promotions : La 1ère en offline, la 2ème et la 3ème au travers des cours via la plateforme EnkUn.
- Aujourd'hui, nous avons en place des partenariats stratégiques avec OpenClassrooms, IBM University, mais aussi la Préfecture des Hauts de Seine.
- Formation et placement en entreprise
- Projet d'hébergement et de centre de formation
- Référencement au UN-DESA :#39503
- Site internet réalisé par un de nos étudiants réfugié : [The Lost Food Project](#)

Où nous contacter:

- Notre site web : [EnkUn.io](#)
- Notre page LinkedIn : [EnkUn](#)
- Notre page Instagram : [Enkunhq](#)

Objectifs du Développement Durable ciblés :



# NOS INITIATIVES AIRTRIB



## Le projet AirTrib :

- AirTrib est une plateforme de promotion de la culture des peuples indigènes et agit en faveur des objectifs de développement durable de l'ONU.
- AirTrib apporte un soin particulier à établir des partenariats avec des acteurs associatifs et économiques qui respectent les valeurs suivantes :
  - actions à impact social et culturel
  - actions menées en accord et en coopération avec les autochtones
  - approche holistique du développement durable - transparence des financements.

## Nos réalisations :

- Mise en place du programme "Soutenez les Derniers Gardiens".
- 4 Associations et NGOS partenaires
- 2 Photographes "Explorer" partenaires
- +15 Tribus recensées et documentées sur la Carte "Tribe World »

## Où nous contacter :

- Notre page LinkedIn : [AirTrib](#)
- Notre page Instagram : [AirTrib](#)

## Objectifs du Développement Durable ciblés :





# NOS INITIATIVES MATRICIA

---



Le projet Matricia :

- MATRICIA est une offre de formation sur mesure créée pour les femmes qui souhaitent se lancer dans l'entrepreneuriat.
- L'objectif étant de leur donner toutes les connaissances et les outils nécessaires à la création de leur boutique en ligne ce qui va permettre a ces femmes de devenir indépendantes et d'être leur seul et unique patronne
- La formation se compose de Trois modules / axés sur:  
Le Coaching entrepreneurial  
L'Accompagnement juridique  
La Prestation digitale ( site , marketing digital...)

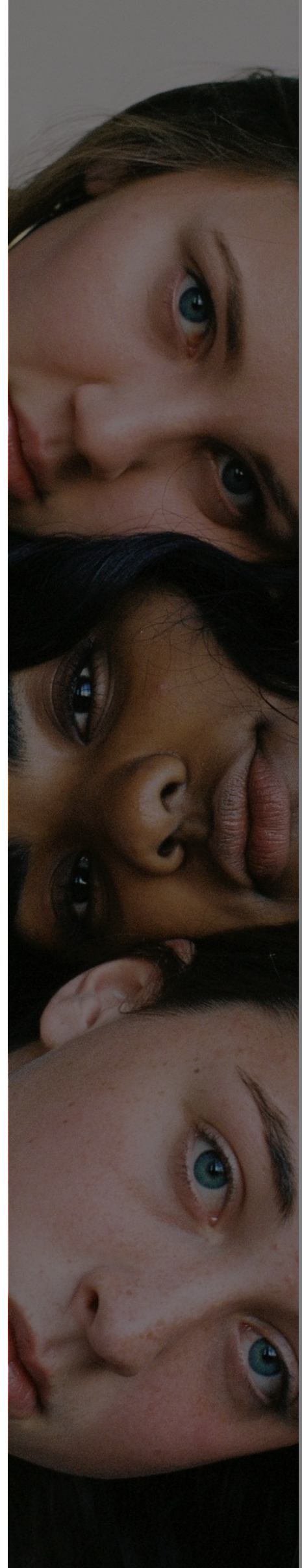
Pourquoi MATRICIA :

- Donnons aux femmes une seconde chance au travers d'initiatives d'accompagnement en E-commerce et Finance

Où nous contacter :

- Notre Mail : [contact@siwa-lab.org](mailto:contact@siwa-lab.org)

Objectifs du Développement Durable ciblés :



# NOS INITIATIVES UNICITY

---



Le projet Unicity :

- Unicity est un incubateur réunissant dans un même espace les acteurs publics et privés , mettant en service leurs compétences, leurs visions, moyens et expertises pour générer par la gouvernance participative des solutions innovantes en synergie, un écosystème adéquat pour libérer les potentiels de l'innovation numérique et promouvoir l'employabilité des jeunes.
- Unicity vise un élargissement du périmètre d'impact parmi les jeunes, une approche méthodique d'intégration à la formation et à l'emploi, une convergence efficiente d'accompagnement et d'accélération aux startups d'impact de la Tech for Good, pour relever les défis du développement socio-économique, tout en contribuant à la réalisation des 17 objectifs de développement durable

Nos objectifs :

- Fondé sur un modèle inclusif et structuré sur le triptyque Learning / Coworking / Incubating le digital hub répond aux besoins de ses partenaires en médias digitaux, tout en transformant de simples prestations en actions à impact. Le digital hub propose des services de grande qualité, réalisés par les freelances incubés, issus de tout bord, au service de l'économie circulaire.

Où nous contacter :

Voici le lien vers notre site web : [uni-city.org](https://uni-city.org)

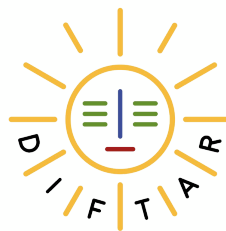
Objectifs du Développement Durable ciblés :





# NOS INITIATIVES DIFTAR

---



## Le projet DIFTAR:

- DIFTAR est une école qui a pour projet la mise en place d'un Cercle des vertus de l'Education Numérique comme réponse aux problématiques rencontrées à la fois sur le plan individuel, professionnel et social.
- DIFTAR puise son aspiration dans la volonté d'offrir aux nouvelles générations tous les outils afin de parfaire leur éducation. Notre engagement est de contribuer au perfectionnement continu des processus d'apprentissage et d'éveil de l'Enfant au travers de la connaissance de son environnement immédiat et l'apprentissage de techniques et technologies.

## Le Grand Jeu :

- Le Programme DIFTAR, a pour objectif à travers le Grand Jeu de former les nouveaux héros et héroïnes de demain.
- Ils ou Elles seront capables de voler de leurs propres ailes à l'aide de leurs connaissances développées dans les domaines futuristes et à forte valeur ajoutées tel que le codage, le numérique, le design.
- Ces futurs entrepreneurs de demain auront donc le bagage nécessaire afin de challenger le Jeu de La Vie après avoir réussi le Grand Jeu Educatif.

## Nos réalisations :

- 2 centres d'enseignement numérique au Maroc
- 364 enfants âgés de 7 à 21 ans bénéficient du programme
- +30 modules pédagogiques enseignés

## Nos référencements:

- Nation Unies [#SDGAction48644](https://twitter.com/SDGAction48644)

## Où nous contacter :

- Notre site web : [Diftar.org](http://Diftar.org)
- Notre page Instagram : [Diftar](https://www.instagram.com/Diftar)

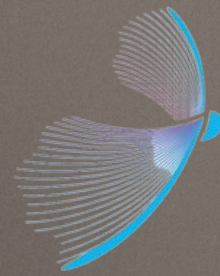
Objectifs du Développement Durable ciblés :





# NOS PARTENAIRES SIWA-LAB

---



Siwa-Lab est une association partenaire de la Fondation CLM qui a pour vision que l'égalité des sexes est ce qui permet à l'humanité d'aller de l'avant et non de boiter...

Cette association a pour mission d'encourager le développement des femmes par l'échange d'idées, par le travail en réseau et par l'épanouissement personnel afin qu'elles soient reconnues comme des femmes actives et engagées - capables d'influencer leur vie socioprofessionnelle et leur environnement.

Elles collaborent avec les secteurs public et privé à travers des programmes spécifiques et dédiés pour remettre les femmes au centre de l'Agenda 2030 des Nations Unies (17 ODD).

L'association et ICMAAE sont partenaires dans la réalisation de plusieurs projets pour les femmes notamment sur notre initiative MATRICIA.

Où les contacter :

- Leur site web : [Siwa-Lab](#)
- Leur page LinkedIn : [Siwa-Lab](#)
- Leur page Instagram : [Siwa-Lab](#)

Objectifs du Développement Durable ciblés :





# NOS PARTENAIRES UEFA



La Fondation UEFA pour l'enfance, organe d'utilité publique régi par le droit suisse, est l'un de nos partenaire dans la réalisation de nos projets pour les enfants comme pour l'initiative DIFTAR.

UEFA utilise le rôle éducatif du football pour permettre aux enfants d'en apprendre davantage sur la conservation de leur environnement et de notre écosystème.

Depuis de nombreuses années, l'UEFA soutient divers programmes et actions en faveur des enfants en situation difficile. Ces actions l'ont amenée à coopérer avec plusieurs partenaires pour développer des projets en Europe et également hors de notre continent.

Chaque années ce sont des milliers de bénéficiaires et des centaines de nouveaux projets qui voient le jour partout dans le monde.

Où les contacter :

- Leur site web : [UEFA.org](http://UEFA.org)
- Leur page LinkedIn : [UEFA](#)
- Leur page Instagram : [UEFA](#)

Objectifs du Développement Durable ciblés :





# NOS PARTENAIRES

## LMG

---



LMG développe une recherche qui vise à comprendre les différents modes d'organisations et d'interactions, inhérents aux individus, aux groupes, ainsi qu'aux différents règnes. L'idée est de sélectionner, consigner et diffuser les Méthodes les plus efficaces permettant l'émergence d'une intelligence collective et de nouveaux modes de collaboration participatifs.

LMG a ainsi pour mission de produire des recherches, et des offres de formations sur des méthodes de management, de médiation et gestion de projets à travers les conclusions et données empiriques des études menées. Ceci au bénéfice des départements de management universitaire, des services des ressources humaines et directions générales des entreprises, des entrepreneurs, des structures étatiques et collectivités territoriales, ainsi que les associations ONG et institutions supranationales... en réponse aux 17 ODD définis par l'ONU.

Afin de réaliser son But, l'association LMG en partenariat avec ICMAAE, ont mis sur pied 4 programmes piliers:

- FINA: Financial Intelligence Networks Aggregator
- MANAA: Medical Analysis Naturotherapy Application Aggregator
- NEEMA: Natural Energy Electrical Movement Application
- PANGAEA: Program of Aggregated Networks for Global Applied Educational Asset

Où les contacter :

- Leur site web : [governance-labs.org](http://governance-labs.org)

Objectifs du Développement Durable ciblés :





# Le Cercle des Laboratoires en Mésologie (CLM)

CH. DE CHANTAVRIL 2

1260 NYON

IDE CHE - 272.390.793

## COMPTES 2022 du 01.01.2022 au 31.12.2022

### Bilan Compte de résultat Annexe aux comptes

#### But:

la Fondation a pour but, en Suisse et à l'étranger, d'oeuvrer pour la coopération internationale et la synergie des différents Laboratoires d'Innovation Technologiques, Sociales et Environnementales, notamment, qui participent à la réalisation des 17 objectifs de développement durable (17 ODD) de l'ONU. La Vision s'inscrit dès le départ dans un prolongement de la résolution onusienne A/RES/72/130 qui instaure la "Journée Internationale du Vivre Ensemble en Paix". Dès lors la fondation participe naturellement à la promotion de la diversité et d'une culture de citoyenneté du monde, porteuse de valeurs de partage, d'ouverture et de Paix. La Fondation a ainsi pour mission d'encourager la coopération entre les Laboratoires d'innovation et de recherche sur les modes d'organisations et d'interactions, inhérents aux individus, aux groupes, ainsi qu'aux règnes naturels, dans une volonté de sélectionner, de consigner et de diffuser les Méthodes, les Techniques qui apportent des réponses durables, dans un esprit de partage "Common Creative". De fait, les actions et activités se déclinent en plusieurs points décrits ci-dessous, ayant pour socle commun la digitalisation et l'éducation à la culture de Paix: 1. Collecte et production de contenus numériques de recherches scientifiques; 2. Création de Laboratoires d'Innovation autour des thématiques des 17 ODD; 3. Partenariat et coopération avec des Laboratoires d'Innovation; 4. Développement d'outils numériques et éducatifs; 5. Création d'un Cercle international de laboratoire d'innovation autour des problématiques environnementales, climatiques et sociales, notamment. La Fondation n'a pas de but lucratif et ne vise aucun gain. Les fondateurs se réservent expressément la possibilité de faire modifier le but par l'autorité de surveillance, en application de l'article 86a CC.

#### Autorité de surveillance

Département fédéral de l'intérieur.

#### Organe de révision

Verifid Révision SA (à Genève)

Date des statuts 17.12.2021

Date d'inscription au RC 17.01.2022

Capital de fondation CHF 50'000

Etats financiers établis conformément aux statuts et aux dispositions applicables du Code des obligations, sur la base des éléments présentés

CHARON Consulting, Ahmeti Sylvie - 1217 Meyrin - IDE CHE-250.427.689  
info@charonconsulting.ch

**BILAN AU 31 DECEMBRE 2022**  
 du 01.01.2022 au 31.12.2022

2022

<b>Actifs circulants</b>	<b>7 836.40</b>
<b>Trésorerie</b>	<b>536.40</b>
Banque	536.40
<b>Créances</b>	<b>7 300.00</b>
Débiteurs	7 300.00
<b>Actifs de régularisation</b>	<b>0.00</b>
Charges payées d'avance	0.00
<b>Actifs immobilisés</b>	<b>0.00</b>
<b>Immobilisations corporelles</b>	<b>0.00</b>
Mobilier et installations de bureau	0.00
Cumul d'amorti. s/mobilier	0.00
Matériel informatique	0.00
Cumul d'amorti. s/mat. Informatique	0.00
<b>Total actifs</b>	<b>7 836.40</b>
<b>Capitaux étrangers</b>	<b>11 530.64</b>
<b>Dettes à court terme</b>	<b>11 530.64</b>
Créanciers	5 088.55
Salaires à payer	2 732.09
Dettes s/charges sociales	3 710.00
<b>Autres dettes à moyen/long terme</b>	<b>0.00</b>
Envers des tiers	0.00
<b>Passifs de régularisation</b>	<b>0.00</b>
Charges à payer	0.00
Provisions	0.00
<b>Fonds propres</b>	<b>-3 694.24</b>
<b>Capital et réserves</b>	<b>50 000.00</b>
Capital de fondation	50 000.00
Réserves	0.00
<b>Compte de résultats</b>	<b>-53 694.24</b>
Résultat reporté	0.00
<b>Résultat de l'exercice</b>	<b>-53 694.24</b>
<b>Total passifs</b>	<b>7 836.40</b>

Etats financiers établis conformément aux statuts et aux dispositions applicables du Code des obligations, sur la base des éléments présentés

CHARON Consulting, Ahmeti Sylvie - 1217 Meyrin - IDE CHE-250.427.689  
 info@charonconsulting.ch



**COMPTE DE RESULTAT AU 31.12.2022**  
**du 01.01.2022 au 31.12.2022**

2022

<b>Produits d'exploitation</b>	<b>29 783.00</b>
Produits Programme FINA	14 043.00
Produits Programme PANGAEA	7 300.00
Dons, versements bénévoles (privés)	8 440.00
<b>Charges directes</b>	<b>66 510.08</b>
Charges directes Programme FINA	66 070.13
charges directes Programme PANGAEA	439.95
<b>Charges de personnel</b>	<b>11 976.33</b>
Salaires	8 550.00
Charges sociales	1 856.33
Indemnités de frais forfaitaires	1 500.00
Autres charges de personnel	70.00
<b>Autres charges d'exploitation</b>	<b>4 700.00</b>
Matériel et frais administratifs	2 100.00
Honoraires juridiques	2 600.00
<b>Amortissements</b>	<b>0.00</b>
Amortissements s/mobilier et installations	0.00
Amortissements s/mat. Informatique	0.00
Amortissements s/véhicule	0.00
<b>Résultat financier</b>	<b>290.83</b>
Inérêts et frais bancaires	290.83
Intérêts et frais moratoires	0.00
Produits financiers s/avances et prêts	0.00
<b>Postes extraordinaires</b>	<b>0.00</b>
Charges d'impôts	0.00
Charges pour les activités hors exploitation	0.00
<b>Résultat d'exercice</b>	<b>-53 694.24</b>

Etats financiers établis conformément aux statuts et aux dispositions applicables du Code des obligations, sur la base des éléments présentés

CHARON Consulting, Ahmeti Sylvie - 1217 Meyrin - IDE CHE-250.427.689  
 info@charonconsulting.ch